

Rattus norvegicus (Berkenhout, 1769)

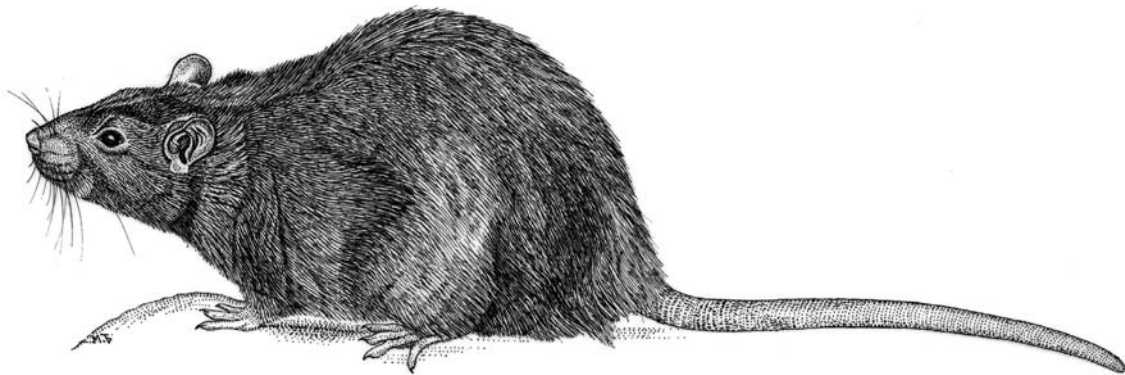
Orden Rodentia | Suborden Myomorpha | Familia Muridae | Subfamilia Murinae

ESPECIE AUTÓCTONA

Rata parda

Catalán: Rata comuna | Eusquera: Arratoi arrunta | Gallego: Rata común

Alemán: Wanderratte | Francés: Rat surmulot | Inglés: Brown rat | Portugués: Ratazana-castanha



DESCRIPCIÓN

Mucho mayor que la rata negra *Rattus rattus*, presenta un hocico redondeado, ojos relativamente más pequeños y orejas que al ser estiradas nunca alcanzan el borde del ojo. Medidas corporales de ejemplares silvestres de Cataluña, CC: 172,0-262,0 mm; C: 149,0-222,0 mm; P: 37,0-46,0 mm; O: 16,0-22,0 mm; Ps: 180,0-415,0 g. Los ejemplares de medios urbanos alcanzan dimensiones mayores y las hembras son ligeramente más pequeñas que los machos. Los juveniles presentan una coloración homogénea gris oscura, mientras que los adultos son algo más claros, con una coloración dorsal gris pardusca y el vientre de amarillento a gris sucio. Se diferencia fácilmente de *R. rattus* por su coloración y por la longitud relativa de la cola, que es siempre bastante menor que la del cuerpo. Las hembras poseen seis pares de mamas: tres pectorales y tres inguinales. El cráneo es fuerte y la caja craneana más estrecha que en *R. rattus*, con crestas temporales y occipitales poco marcadas y que discurren casi paralelas, lo que confiere al cráneo un aspecto casi rectangular. La mandíbula presenta una hendidura posterior de perfil ovalado. Fórmula dentaria: 1.0.0.3/1.0.0.3. Número de cromosomas (2n) = 42.

DISTRIBUCIÓN

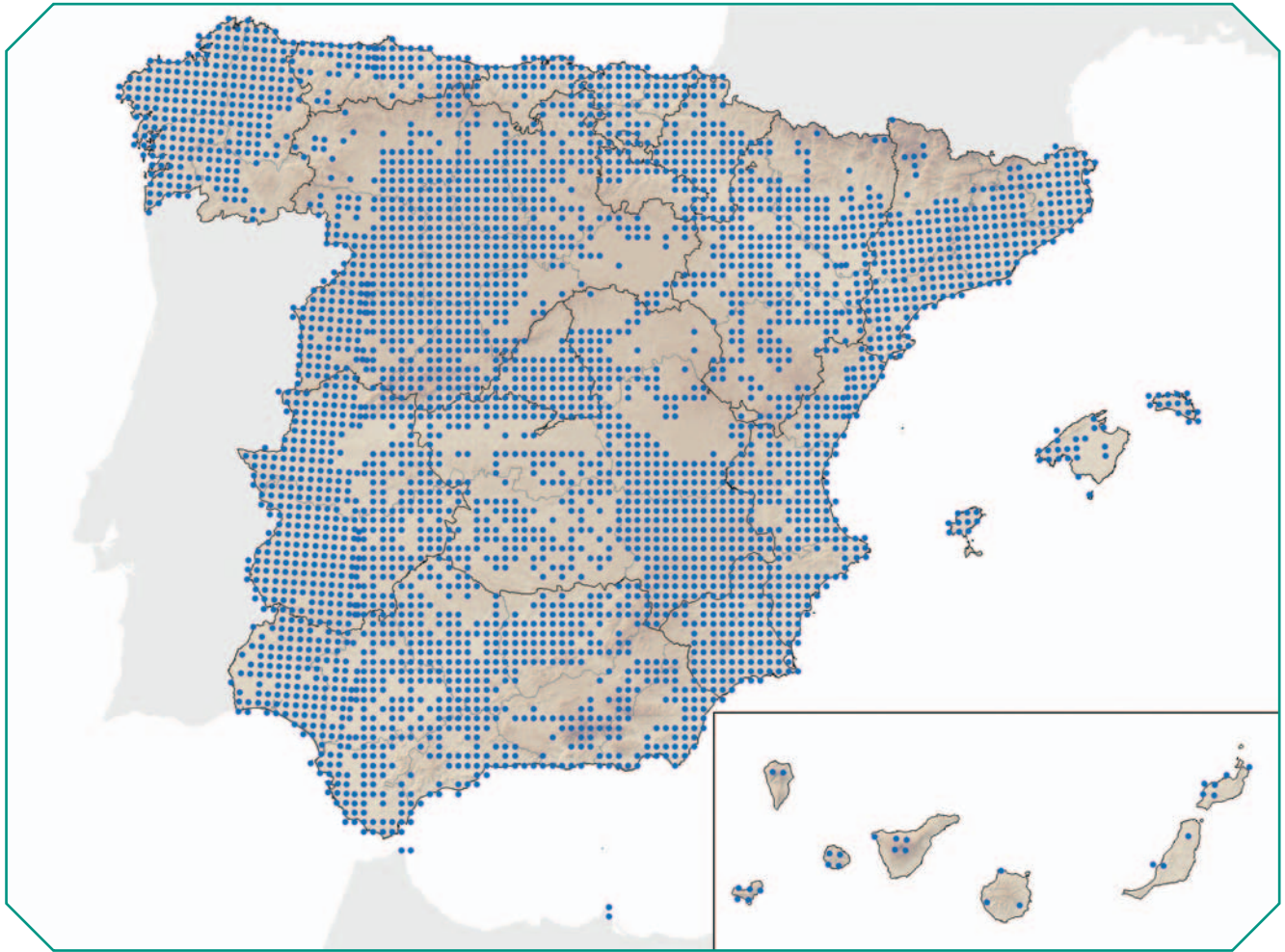
Ampliamente distribuida por todas las áreas urbanas del planeta, excepto en algunas zonas tropicales y subtropicales. Originaria de China, colonizó Europa a principios del siglo XVIII y Norteamérica a finales del mismo siglo, desplazando en muchos lugares a *R. rattus*. El transporte marítimo de mercancías favoreció su rápida expansión mundial. A España llegó en el siglo XIX y en la actualidad ocupa prácticamente todo el territorio nacional, incluyendo las Islas Baleares y Canarias, así como los territorios del norte de África. Ocupa básicamente las zonas bajas y su distribución es, en gran parte, el resultado de introducciones involuntarias realizadas por el hombre.

VARIACIÓN GEOGRÁFICA

En Europa se encuentra presente la subespecie nominal, *R. n. norvegicus*.

HÁBITAT Y RANGO ALTITUDINAL

Es un roedor comensal cuyo hábitat principal se encuentra en los medios urbanos y rurales, donde es frecuente encontrarla en basureros, cloacas, alcantarillas, sótanos y en general cualquier hueco bajo el suelo. Es frecuente en puertos y ambientes costeros. Existen también poblaciones silvestres, pero siempre ligadas a la presencia de agua, como cultivos de regadío, marismas y arrozales. Es buena nada-



dora y puede llevar una vida semiacuática, desplazando a veces a la rata de agua, *Arvicola sapidus*. Se encuentra desde el nivel del mar hasta altitudes cercanas a los 1.000 m.

REPRODUCCIÓN

En medios urbanos, con suficientes alimentos y ambiente estable, la rata parda se reproduce durante todo el año, manteniéndose grávidas el 30% de las hembras adultas. En poblaciones no comensales el ciclo sexual es estacional y similar al de la rata negra. En el Delta del Ebro, en Tarragona, pueden existir machos activos durante todo el año, pero sólo aparecen hembras gestantes entre los meses de marzo y octubre. La gestación dura de 21 a 25 días, la lactancia 22 días y pueden sucederse hasta seis o siete partos durante un mismo año. La hembra es la única que se encarga del cuidado y protección de las crías. La madurez sexual se alcanza entre las ocho y doce semanas de vida. El número habitual de embriones por camada oscila entre 11 y 14, aunque hay citas de hasta 22. En el Delta del Ebro la media de embriones en el mes de junio es de 8,7 y en el mes de septiembre es de 12,3. El tamaño de la camada está claramente influido por la edad y el peso de la hembra.

HÁBITOS ALIMENTARIOS

Es una especie omnívora y oportunista, con una dieta muy variada. En el medio urbano se alimenta de basuras, desperdicios y de cualquier alimento o resto que esté a su alcance. En el campo consume sobre todo frutas, hortalizas y cereales, sin desdeñar a los invertebrados y la carroña, también pequeños vertebrados y huevos y pollos de aves que nidifican en el suelo. Muestra un elevado grado de neofobia (rechazo de alimentos nuevos) lo que dificulta su control con cebos envenenados.

ABUNDANCIA

No existen datos sobre densidades de *R. norvegicus* en estado silvestre en España. En medios urbanos se estiman proporciones de hasta cinco ratas por habitante.

ORGANIZACIÓN SOCIAL Y COMPORTAMIENTO

Vive en clanes familiares formados por un macho dominante, un harén de hembras y una serie de machos subordinados. Las hembras defienden el nido y los machos el territorio que rodea a la madriguera. En las grandes infestaciones de *R. norvegicus* se producen agrupaciones de estos clanes familiares en los que la territorialidad se relaja y es sustituida por una jerarquía en el acceso a los alimentos. La rata parda nada y bucea con facilidad, es buena saltadora pero trepa con cierta dificultad. Es una especie eminentemente nocturna y crepuscular, aunque los machos de menor rango y los jóvenes son también diurnos. Pueden realizar desplazamientos nocturnos relativamente largos, de hasta 3 ó 4 km, en busca de alimentos. En estado silvestre pocos individuos superan los 18 meses de vida, pero en cautividad puede alcanzar los tres años.

INTERÉS ECONÓMICO Y RELACIÓN CON EL HOMBRE

Es una especie comensal que puede alcanzar elevadas densidades, tanto en campos de cultivo como en zonas urbanas, lo que conlleva graves problemas de índole económica y sanitaria. Vector de graves enfermedades infecciosas como el tifus y la enfermedad de Weil, un tipo de leptospirosis que afecta a los cultivadores de arroz.

FACTORES DE AMENAZA Y MEDIDAS DE GESTIÓN

Es una especie abundante y no proceden medidas de conservación. Es combatida con agentes tóxicos de diversa índole, sobre todo anticoagulantes, más eficaces que los crónicos, pero que necesitan de varias tomas para surtir efecto. Numerosas cepas de *R. norvegicus* se han hecho resistentes a los denominados "anticoagulantes de primera generación". Hoy en día se ensayan nuevos productos para, al menos, controlar el número de ejemplares, ya que la erradicación total es prácticamente imposible.

PATOLOGÍAS Y PARÁSITOS

Se le considera reservorio y transmisor de ciertas leptospirosis, salmonelosis y toxoplasmosis que pueden afectar al hombre y a otros mamíferos. Es portador de diferentes ectoparásitos, como sifonápteros, malófagos y ácaros, y de endoparásitos, como cestodos y nematodos.

DEPREDACIÓN

Presenta pocos enemigos naturales pues su proximidad al hombre limita el número de depredadores que tienen acceso a ella. En poblaciones urbanas los gatos domésticos son sus principales enemigos, pero sólo son capaces de capturar ejemplares de pequeño tamaño. Algo similar ocurre en el medio natural donde los jóvenes son presa habitual de rapaces como la lechuza común (*Tyto alba*) y de carnívoros como la comadreja (*Mustela nivalis*). El gran tamaño y la conducta agresiva de los adultos hace más difícil su captura, que queda limitada a rapaces de gran tamaño como el búho real (*Bubo bubo*).

BIBLIOGRAFÍA

Becker (1978b), Blanco (1998), Conte (1986), Glass *et al.* (1989), Gosálbez (1987), Macdonald y Barret (1993), Taylor y Quy (1978), Terechina y Grulich (1985), Zamorano *et al.* (1986).

AUTORES DEL TEXTO

ANA BELÉN ROJAS Y L. JAVIER PALOMO