

DESCUBRIMIENTO DE UNA POBLACIÓN AISLADA DE TOPILLO NIVAL *Chionomys nivalis* (MARTINS, 1842) EN CANTABRIA

JESÚS SAIZ E ISIDORO FOMBELLIDA

(jsaizvilloria@hotmail.com)

Durante los trabajos de catalogación y distribución de la fauna de vertebrados del Parque Natural del Macizo de Peña Cabarga (Cantabria), desarrollados entre los años 2009 y 2010 para la Dirección General de Biodiversidad del Gobierno de Cantabria, se ha constatado la existencia de una población, aparentemente aislada, de topillo nival o neverón *Chionomys nivalis* (Martins, 1842), no citada hasta la fecha (Moreno y Balbontin 1998, Luque-Larena y Gosálbez 2007).

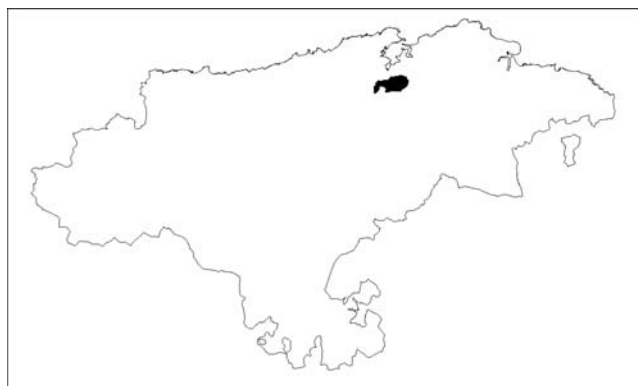


Figura 1. Situación del Parque Natural del Macizo de Peña Cabarga, en Cantabria.

Este Parque Natural, desde un punto de vista geológico, es un afloramiento de calizas cretácicas muy meteorizadas, denominado Sierra de Gándara, a escasos 7 km del límite sur de la bahía de Santander (Figura 1). Su superficie es muy exigua (poco más de 2.000 ha) y su relieve está formado por una sucesión de pequeñas cimas alineadas en sentido este-oeste. El punto más elevado es el Pico Llen, con 566 m de altitud. Se trata de un lapiaz muy desarrollado sobre el que prospera una vegetación climácica de clara influencia mediterránea. Los incendios, frecuentes en el área, han transformado el paisaje que, en la actualidad, está cubierto, en su mayor parte, por tojales de *Ulex europea*, con amplias zonas de

roca desnuda. Las áreas periféricas, de menor altitud, mantienen los hábitats de mayor calidad, con predominio de prados y pastizales, y bosquetes mixtos de robles *Quercus robur* y encinas *Quercus ilex*. En la franja nordeste del macizo se localizan extensas plantaciones de eucaliptos *Eucalyptus globulus*.

La presencia de este arvicolino se ha confirmado tras ser encontrados sus restos en dos lotes de egagrópilas de lechuza común *Tyto alba*, procedentes de las localidades de Fuentebuena y San Vitores, dentro del municipio de Medio Cudeyo (Figura 2). En total, se examinaron 640 restos de micromamíferos, entre los que se encontraron 9 restos (1,41%) de topillo nival.

Las primeras egagrópilas analizadas procedían de la localidad de San Vitores, al sur del Parque (cuadrícula UTM de 1x1 km 30TVP3701), y se encontraron en un edificio abandonado, a una altitud de 124 m. El paisaje dominante estaba formado por prados de siega, setos y bosquetes mixtos. En las proximidades existían pequeños núcleos de población humana.

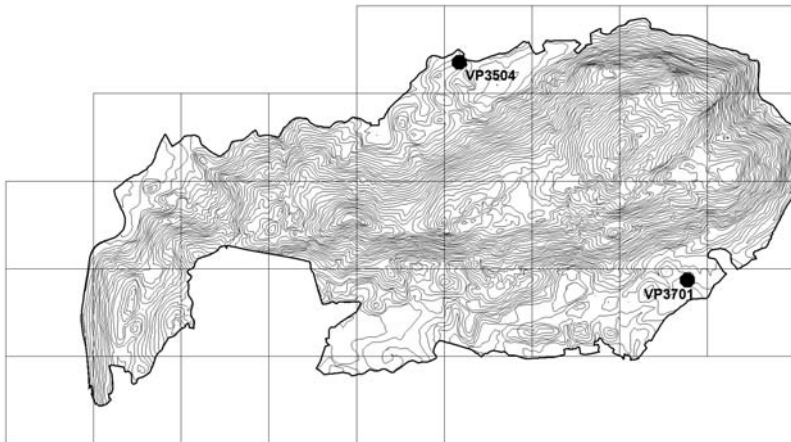


Figura 2. Situación, en el Parque Natural, de los dos lugares donde se han recolectado las egagrópilas.

El segundo lote de egagrópilas se encontró en un silo en desuso, en el barrio de Fuentebuena, al norte del Parque (cuadrícula UTM de 1x1 km 30TVP3504), a una altitud de 137 m. El paisaje era más heterogéneo, aunque los prados de siega y los pastizales seguían siendo frecuentes. También se encontraron manchas de

encinar cantábrico, en ocasiones mezcladas con vegetación caducifolia de robles *Quercus robur*, avellanos *Corylus avellana* y majuelos *Crataegus monogyna*.

El aislamiento de este accidente geográfico, rodeado por terrenos de litología muy diferente, así como la alta densidad de vías de comunicación y de población humana que hay en su perímetro, nos hacen sospechar que la población de topillo nival de este Parque Natural probablemente se encuentre aislada de las otras poblaciones de Cantabria.

REFERENCIAS

- Luque-Larena, J. J. y J. Gosálbez (2007). *Chionomys nivalis* (Martins, 1842). Pp: 410-412. En: L. J. Palomo, J. Gisbert y J. C. Blanco (eds). *Atlas y Libro Rojo de los Mamíferos Terrestres de España*. Dirección General para la Biodiversidad-SECEM-SECEMU, Madrid.
- Moreno, S. y J. Balbontín (1998) Topillo nival o Neverón. Pp: 235-238. En: J. C. Blanco (ed). *Mamíferos de España. Tomo II*. Editorial Planeta. Barcelona.