

## Presencia de liebre ibérica (*Lepus granatensis* Rosenhauer, 1856) en la isla de Ibiza, islas Baleares

Presence of Iberian hare (*Lepus granatensis* Rosenhauer, 1856) on the island of Ibiza, Balearic Islands

Marc Vez-Garzón\*, Iwona Giska & Ariadna Sanglas

Centro de Investigación Ecológica y Aplicaciones Forestales (CREAF), Edificio C, Facultad de Ciencias y Biociencias, 08193 Bellaterra, Barcelona, España.

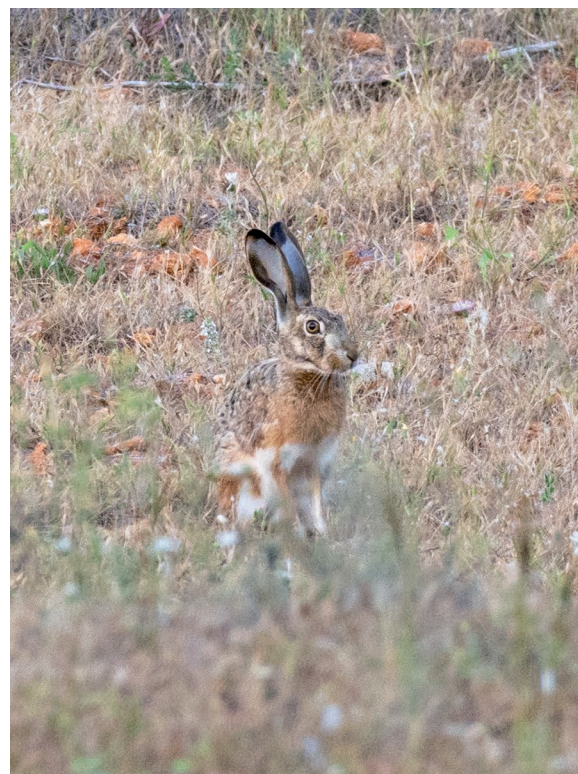
\*Autor para correspondencia: [marc.99.om@gmail.com](mailto:marc.99.om@gmail.com)

La liebre ibérica (*Lepus granatensis* Rosenhauer, 1856), es un mamífero del orden Lagomorpha, endémico de la península ibérica (Alves *et al.* 2023), aunque también se encuentra presente en el sur de Francia y en la isla de Mallorca, donde fue descrita una subespecie de menor tamaño (Palacios & Fernández 1992). Mientras la introducción de la liebre ibérica en el sur de Francia ha sido reciente, alrededor de la década de 1980 (Bordes *et al.* 2007), su presencia en Mallorca tiene un origen mucho más antiguo. Algunos autores estiman que la liebre ibérica llegó a la isla hace aproximadamente 3.000 o 4.000 años, probablemente introducida por seres humanos (Alcover *et al.* 1979, Seixas *et al.* 2014), mientras que otros proponen que su llegada a la isla ocurrió durante el período en el que la península ibérica y las Baleares estuvieron unidas por tierra en el Mioceno (Colom 1978). Evidencias paleontológicas descartan la llegada de la liebre ibérica antes del período talayótico, hace más de 4.000 años (Palacios & Fernández 1992), por lo que la hipótesis más plausible es que fuese introducida en Mallorca por humanos hace entre 3.000 y 4.000 años.

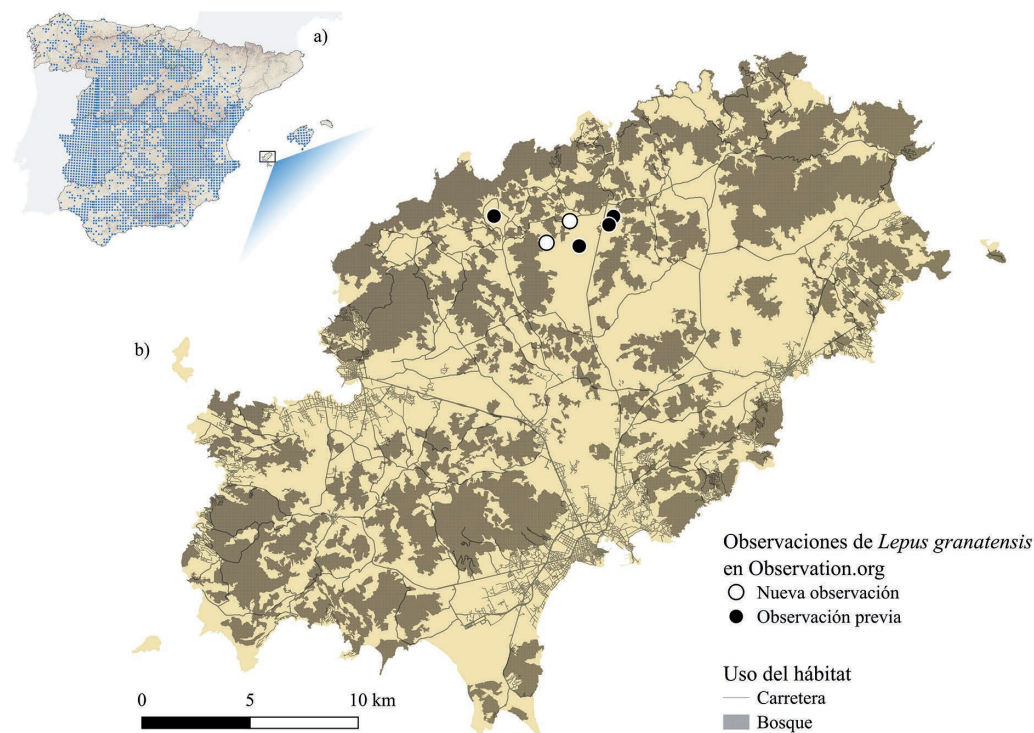
Tanto en su zona de distribución natural como en aquellos lugares en los que ha sido introducida, la liebre ibérica ocupa gran variedad de hábitats, aunque prefiere espacios abiertos, como sistemas agrícolas o llanuras cubiertas por matorrales y árboles bajos (Alves *et al.* 2023). Pese a que normalmente sólo se cita el caso de la introducción de la liebre ibérica en Mallorca, algunas fuentes indican que esta especie también estuvo presente en la isla de Ibiza, donde aparentemente se extinguió hace años (Alcover 1979). La isla de Ibiza cuenta con sistemas agrícolas abiertos, por lo que no

resultaría sorprendente que esta especie pudiese haberse establecido en el pasado y mantener alguna población en la actualidad.

El 30 de mayo de 2024, durante una campaña de campo en Ibiza, avistamos un grupo de tres liebres en uno de los campos colindantes a nuestra zona de estudio, y decidimos tomar fotografías de una de ellas para identificarla posteriormente. En una de estas fotografías (Fig. 1) se puede observar un ejemplar de liebre ibérica en un espacio agrícola



**Figura 1.** Liebre ibérica observada el 30 de mayo de 2024 en las inmediaciones del diseminado Basora Sant Mateu (fotografía de Marc Vez-Garzón).



**Figura 2.** a) Cuadrículas UTM de 10x10 km con presencia de liebre ibérica en el Atlas y Libro Rojo de los Mamíferos Terrestres de España (Carro & Soriguer 2007); b) Localización de las observaciones de liebre ibérica en la isla de Ibiza recogidas en Observation.org.

abierto sin cultivar, situado en las inmediaciones del diseminado Basora Sant Mateu (coordenadas 39.04450 N, 1.40189 E). El 16 de junio de 2024 realizamos un nuevo avistamiento, en este caso de dos individuos, en una zona muy próxima, Sant Joan de Labritja (Fig. 2).

No existen referencias en los atlas de distribución de mamíferos a nivel nacional y europeo que documenten la presencia de liebre ibérica en la isla de Ibiza (Mitchell-Jones *et al.* 1999, Carro & Soriguer 2007, Alves *et al.* 2023). Sin embargo, varias fuentes actuales sugieren la presencia de esta especie en la isla. En el Libro Rojo de los Vertebrados de las Baleares se menciona que la liebre ibérica fue introducida en Ibiza como especie cinagética en la década de 1970 (Viada *et al.* 2006) y desde entonces, la caza deportiva de esta especie ha estado regulada anualmente (e. g. BOIB Núm. 74/2024). Además de nuestras dos observaciones, existen cuatro citas más en la plataforma de ciencia ciudadana Observation.org (<https://observation.org/>) datadas en 2023 y 2024 (Fig. 2).

Nuestras observaciones, ambas de varios individuos avistados simultáneamente, sugieren la existencia de una posible población estable de liebre ibérica en Ibiza, al menos en ciertas áreas agrícolas

del norte de la isla, lo que hasta ahora no aparecía reflejado en los atlas de distribución de la especie. Este hecho pone de manifiesto la necesidad de actualizar dicha información y mostrar su presencia en la isla, en la que anteriormente se consideraba extinta (Alcover 1979). También sería interesante realizar un censo o muestreo sistemático para evaluar de manera rigurosa la abundancia y el tamaño de esta población, así como su área de distribución.

La liebre ibérica parece que no está presente en la isla de Menorca (Alcover 1979, Alves *et al.* 2023), aunque hay una observación no confirmada de esta especie en la plataforma iNaturalist (<https://www.inaturalist.org/>), de abril de 2024 en una zona agrícola del oeste de la isla. Sería interesante confirmar si la especie está también presente en la isla de Menorca y actualizar su área de distribución global.

## Referencias

- Alcover J.A. 1979. *Els mamífers de les Balears*. Edit. Moll. 193 pp.
- Alves P.C., Acevedo P. & Melo-Ferreira J. 2023. Iberian Hare *Lepus granatensis* Rosenhauer, 1856. Pp. 1-23 En: Hackländer K. & Zachos F.E. (eds). *Handbook*

- of the Mammals of Europe*. Springer International Publishing, Cham.
- Bordes F., Langand J., Feliu C. & Morand S. 2007. Helminth communities of an introduced hare (*Lepus granatensis*) and a native hare (*Lepus europaeus*) in southern France. *Journal of Wildlife Diseases*, 43 (4): 747-751. DOI:10.7589/0090-3558-43.4.747
- Butlletí Oficial de les Illes Balears (BOIB) nº 74 del 1 de junio de 2024. Fascículo 127, Sec. III, Pág. 25382-25388. "Períodos hábiles de caza y vedas especiales para la temporada 2024-2025 en la isla de Ibiza"
- Carro F. & Soriguer R.C. 2007. *Lepus granatensis* Rosenhauer, 1856. Pp. 476-478. En: Palomo L.J., Gisbert J. y Blanco J.C. (eds). *Atlas y Libro Rojo de los Mamíferos Terrestres de España*. Dirección General para la Biodiversidad -SECEM-SECEMU, Madrid.
- Colom G. 1978. *Biogeografía de las Baleares*. (2ª edición). Instituto de Estudios Baleáricos, CSIC. 515 pp.
- iNaturalist. Disponible en <https://www.inaturalist.org>. Consultado el 25 de septiembre de 2024.
- Mitchell-Jones A.J., Amori G., Bogdanowicz W., Spitzenberger F., Krystufek B. Reijnders P.J. ... & Zima J. 1999. *The Atlas of European Mammals*. T. & A.D. Poyser, London. 496 pp.
- Observation.org. Disponible en <https://observation.org>. Consultado el 25 de septiembre de 2024.
- Palacios F. & Fernández J. 1992. A new subspecies of hare from Majorca (Balearic Islands). *Mammalia*, 56 (1): 71-85. DOI: 10.1515/mamm.1992.56.1.71
- Seixas F.A., Juste J., Campos P.F., Carneiro M., Ferrand N., Alves P.C. & Melo-Ferreira J. 2014. Colonization history of Mallorca Island by the European rabbit, *Oryctolagus cuniculus*, and the Iberian hare, *Lepus granatensis* (Lagomorpha: Leporidae). *Biological Journal of the Linnean Society*, 111 (4): 748-760. DOI: 10.1111/bij.12248
- Viada C., Mayol J. & Oliver J. 2006. *Libro Rojo de los Vertebrados de las Baleares, 3ª ed.* Conselleria de Medi Ambient, Govern de les Illes Balears, Palma de Mallorca. 264 pp.

*Recibido: 8 de octubre de 2024*

*Aceptado: 8 de noviembre de 2024*

*Editor asociado Rafael Villafuerte*